

RELATÓRIO DE ACTIVIDADES





**RELATÓRIO
DE
ACTIVIDADES**

ÍNDICE

I.	Introdução	07
II.	Organização	08
III.	Produção	09
IV.	Operacionalidade das Máquinas e Equipamentos	17
V.	Aprovisionamento e Gestão de Stocks.....	21
VI.	Administração e Pessoal	22
VII.	Finanças e Contabilidade	30
VIII.	Contratos.....	36
IX.	Investimentos	36
X.	Financiamentos.....	36
XI.	Responsabilidade Social	36
XII.	Segurança Interna.....	36
XIII.	Privatização	36
	Anexos.....	39

I – INTRODUÇÃO

No cômputo geral o quadro socioeconómico da empresa em 2021, apesar das limitações decorrentes da Pandemia do Sars-Cov 2 - Covid-19, registou ligeiras melhorias, comparando aos anos anteriores.

Com vista a melhoria da estratégia comercial, procedeu-se ao reforço a nível central da área de Estudos e Projectos e das Sucursais no que se refere a actualização de procedimentos na execução dos Orçamentos, que contribuiu de certa forma para os resultados obtidos na participação da empresa em vários concursos lançados pela ENDE-EP (Luanda e Benguela), SONANGOL-EP (abrangendo quase todas as Províncias do País) e TOTAL, tendo-se arrecadado um número razoável de empreitadas, comparadas aos anos anteriores.

Face as melhorias alcançadas, foi possível realizar um incremento de 10% ao fundo de Salário e a actualização de alguns Subsídios aos trabalhadores.

Por outro lado, deu-se continuidade ao longo deste período, a um conjunto de acções organizativas internas, visando um melhor posicionamento da empresa no mercado nacional.

De referir também que as responsabilidades fiscais e sociais da empresa, foram cumpridas integralmente.

Entretanto é importante voltar a referir que, o arrastar do processo de Privatização da ENCEL, que no próximo ano completa 30 anos, continua a ser o maior constrangimento que vive a empresa, causando como é obvio, sérios problemas ao seu desenvolvimento, incertezas quanto ao futuro e principalmente a ausência de investimentos, particularmente a nível da renovação e actualização dos seus equipamentos tecnológicos.

É urgente uma tomada de decisão sobre o futuro da Empresa.

II – ORGANIZAÇÃO

Como acções de relevo neste capítulo, destacam-se as seguintes:

- 1- A nível da Fiscalidade, a transição do Regime do Geral para o Regime do IVA. Com esta aderência a empresa contribuiu com arrecadação de receitas para os cofres do estado no montante de AKZ: 52.032.119,82 tendo no mesmo período beneficiado de um reembolso na ordem de AKZ: 3.653.510,00;
- 2- Realização de formação para todos os responsáveis da empresa, sobre a implementação do Sistema de Qualidade ISO 9001 : 2015;
- 3- A consolidação gradual da autonomia funcional das Sucursais de Luanda, Benguela e Cabinda.
- 4- A melhoria da rede informática na Sede e Sucursais.
- 5- Realização de 10 Conselhos de Direcção no formato Digital, ao longo do ano em análise.



C.D. em formato Digital

III – PRODUÇÃO

A produção da Empresa cingiu-se fundamentalmente nas seguintes actividades:

1. MONTAGEM E REPARAÇÃO DE INSTALAÇÕES ELÉCTRICAS

SUCURSAL DE LUANDA (SUL)

Fornecimento e Montagem de dois Postos de Transformação para a Marinha de Guerra no Ambriz, e um Posto de Transformação no Menongue, para o Centro de Larvicultura do Missombo, todos com os respectivos Ramais de Média Tensão e Ligações em Baixa Tensão.

Prestação de Serviços de Reparação e Manutenção, de Postos de Transformação, Reparação da Rede de Iluminação Pública de algumas Ruas sob controlo do Governo Provincial de Luanda e de três Eixos estruturantes sob Coordenação da ENDE – EP, nomeadamente:

- ✓ Estrada do Benfica, a partir do Mirantes de Talatona até ao antigo controlo, com uma extensão aproximada de 6200 mts;
- ✓ Estrada do Lar Patriota, entre a Via Expressa e a estrada do Benfica, com uma extensão aproximada de 7500 mts;
- ✓ Estrada de Estádio 11 de Novembro, entre a Via Expressa e a Estrada da Calemba II, com uma extensão aproximada de 8700 mts;

SUCURSAL BENGUELA (SUB)

Nesta Sucursal a actividade produtiva esteve virada a trabalhos de manutenção de PT's, montagem de Contadores Pré-pago e Baixadas.

A Bobinagem de Motores e Transformadores não teve qualquer registo.

Numa acção conjunta, uma equipa técnica da SUL e técnicos ligados à SUB estiveram no Cuando Cubango para a execução de um Ramal de MT, montagem de um PT Monobloco e a ligação do mesmo ao QGBT.

Foram igualmente iniciados trabalhos do Ramal de MT para o Terminal Mineraleiro do Porto do Lobito, entretanto interrompidos por não acordo entre a Empresa Portuária do Lobito e a SECIL Cimentos devido ao terreno onde se prevê a passagem do mesmo.

Prestação de Serviços de Reparação e Manutenção, de Postos de Transformação e a trabalhos de montagem de Contadores Pré-pago e Baixadas de Baixa Tensão.

Foram efectuadas deslocações ao Lubango, Namibe, Huambo, e Lobito para levantamento no âmbito do Concurso para Manutenção das Instalações de Combustíveis e Terminais Oceânicos da SONANGOL e a Menongue para obtenção de elementos para a obra da Mitrel (Centro de Larvaria do Missombo).

SUCURSAL DE CABINDA (SUC)

Foram efectuados levantamentos no âmbito do Concurso para Manutenção das Instalações de Combustíveis e Terminais Oceânicos da SONANGOL.

Fizeram-se dois levantamentos para clientes privados que resultaram na entrega de duas propostas para o Fornecimento e montagem de Ramal MT e Postos de Transformação Rurais.

No que concerne a actividade produtiva como tal, a Sucursal de Cabinda manteve-se inactiva durante todo o ano, por falta de adjudicação de obras.

2. FABRICOS

SUCURSAL DE LUANDA (SUL)

A Nível de Fabricos, a produção mais significativa foi nos Fabricos Eletromecânicos, com a Produção de três Quadros Capsulados, para um Hospital (Cliente AD Martins) com as seguintes características:

- Quadro Geral de Baixa Tensão
- Quadro AVAC
- Quadro U.P.S

Também foram fabricados duas estruturas para painéis publicitários e centenas de Ferragens para cabo de Fibra Óptica.

SUCURSAL BENGUELA

Esta Sucursal, mesmo tendo instalação fabril, não teve este ano qualquer fabrico nem Eletromecânico nem Metalomecânico de realce.

SUCURSAL CABINDA (SUC)

Não aplicável (não tem instalações fabris)

3. NÍVEIS DE PRODUÇÃO

Numa análise detalhada dos mapas que se seguem, do que foi concluído neste período, resume-se no geral, na seguinte execução física:

- ✓ Construção e Montagem de Redes M.T e B.T – 1,4 Km

- ✓ Reparação e Revisão de Redes M.T e B.T - 12,70 Km
- ✓ Reparação e Revisão de Redes de Iluminação Pública - 3,80 Km
- ✓ Montagem de Postos de Transformação - 4
- ✓ Manutenção de Postos de Transformação - 49
- ✓ Reparação e Manutenção de Instalações de Baixa Tensão - 57
- ✓ Fabricos Eletromecânicos
 - Quadros Eléctricos - 3
 - Ferragens para Cabo de Fibra Optica - 150
- ✓ Fabricos Metalomecânicos
 - Estructuras de publicidades - 2
- ✓ Montagem de Contador Pré-Pago - 50

MAPA DE CONSTRUÇÃO, MONTAGEM E REPARAÇÕES 2021

Indicadores	Unid.	Total	ANUAL					
			Med	Quant.	Cabinda	Bengo	Benguela	Menongue
I VENDA DIRECTA	1	0	0	0	0	0	0	0
II LICENCIAMENTOS	1	0	0	0	0	0	0	0
III ESTUDOS, DIAGNOSTICOS E PROJECTOS	1	0	0	0	0	0	0	0
III CONSTRUÇÃO E MONTAGEM								
III-1 REDES DE MT E BT	Km	5,4	0,0	0,0	1,4	0,0	4,0	
REDES DE MT AÉREA	Km	4,6	0,0	0,0	1,0	0,0	3,7	
REDES DE MT SUBTERRÂNEA	Km	0,8	0,0	0,0	0,4	0,0	0,3	
REDES DE BT AÉREA	Km	0,0	0,0	0,0	0,0	0,0	0,0	
REDES DE BT SUBTERRÂNEA	Km	0,0	0,0	0,0	0,0	0,0	0,0	
REDES DE ILUMINAÇÃO PÚBLICA	Km	0,0	0,0	0,0	0,0	0,0	0,0	
III-2 SUBSTAÇÕES	1	0	0	0	0	0	0	
III-3 POSTOS DE TRANSFORMAÇÃO	1	4	0	0	1	0	3	
III-4 MONTAGEM DE INST. ELECT. DE BT	1	0	0	0	0	0	0	
IV PRESTAÇÃO DE SERVIÇOS								
IV-1 REPARAÇÃO E MANUT. DE P.T.	1	1	0	0	0	0	1	
IV-2 MANUTENÇÃO PREVENTIVA DE P.T. (CONTRATO)	1	49	0	0	1	0	48	
IV-3 REP. E MANUT. DE INST.ELECT.DE B.T.	1	57	0	0	50	0	7	
IV-4 REP. DE MOTORES , TRANSF. (BOBINAGEM)	1	0	0	0	0	0	0	
IV-5 INSTALAÇÕES FOTOVOLTAICAS	1	0	0					
IV-6 REVISÃO DE LINHAS DE M.T. E B.T.	Km	18,9	0,0	0,0	0,0	0,0	18,9	
REVISÃO DE LINHAS DE MT AÉREA	Km	8,9	0,0	0,0	0,0	0,0	8,9	
REVISÃO DE LINHAS DE MT SUBTERRÂNEA	Km	0,0	0,0	0,0	0,0	0,0	0,0	
REVISÃO DE LINHAS DE BT AÉREA	Km	0,0	0,0	0,0	0,0	0,0	0,0	
REVISÃO DE LINHAS DE BT SUBTERRÂNEA	Km	0,0	0,0	0,0	0,0	0,0	0,0	
REVISÃO DE ILUMINAÇÃO PÚBLICA	Km	10,0	0,0	0,0	0,0	0,0	10,0	
V FABRICOS ELECTROMECHANICOS								
QUADRO ELECTRICO	1	3	0,0	0,0	0,0	0,0	3	
ARMARIO AS e AIP	1	0	0,0	0,0	0,0	0,0	0	
VI FABRICOS METALOMECHANICOS								
CAMAS HOSPITALARES	1	0	0	0	0	0	0	
TAPETES DESINFESTANTES	1	0	0	0	0	0	0	
FERRAGENS DIVERSAS	2	150	0	0	0	0	150	
DIVERSOS	1	50	0	0	50	0	0	

MAPA COMPARATIVO DA PRODUÇÃO DE 2017 A 2021

	DESIGNAÇÃO	Ano 2017	Ano 2018	Ano 2019	Ano 2020	Ano 2021					
		Total	Total	Total	Total	Cabinda	Bengo	Benguela	Menongue	Luanda	Total
I	VENDA DIRECTA				0	0	0	0	0	0	0
II	LICENCIAMENTO				3	0	0	0	0	0	0
III	ESTUDO, DIAGNOSTICOS DE PROJECTOS				0	0	0	0	0	0	0
III	CONSTRUÇÃO E MONTAGEM										
III-1	REDES DE MT E BT	1,3	8,7	6,0	9,2	0,0	0,0	1,4	0,0	4,0	5,4
	REDES DE MT AÉREA	1,0	2,2	3,0	0,0	0	0	1	0	4	4,6
	REDES DE MT SUBTERRÂNEA	0,3	0,0		4,6	0	0	0	0	0	0,8
	REDES DE BT AÉREA	-	6,1		0,0	0	0	0	0	0	0,0
	REDES DE BT SUBTERRÂNEA	-	0,4	0,7	0,0	0	0	0	0	0	0,0
	REDES DE ILUMINAÇÃO PÚBLICA		0,0	0,2	4,6	0	0	0	0	0	0,0
III-2	SUBSTAÇÕES	-	0	0	0	0	0	0	0	0	0
III-3	POSTOS DE TRANSFORMAÇÃO	-	3	0	0	0	0	1	0	3	4
III-4	MONTAGEM DE INST. ELECT. DE BT	1	8	0	0	0	0	0	0	0	0
				1							
IV	PRESTAÇÃO DE SERVIÇOS			-							
IV-1	REPARAÇÃO E MANUT. DE P.T.	34	0	1	0	0	0	0	0	1	1
IV-2	MANUTENÇÃO PREVENTIVA DE P.T. (CONTRATO)		63	1	0	0	0	1	0	48	49
IV-3	REP. E MANUT. DE INST.ELECT.DE B.T.	68	10		0	0	0	50	0	7	57
IV-4	REP. DE MOTORES , TRANSF. (BOBINAGEM)	12	3		37	0	0	0	0	0	0
IV-5	INSTALAÇÕES FOTOVOLTAICAS				0	0	0	0	0	0	0
IV-6	REVISÃO DE LINHAS DE M.T. E B.T.	48,8	-	-	1,2	0,0	0,0	0,0	0,0	18,9	18,9
	REVISÃO DE LINHAS DE MT AÉREA	24,4	0,0	67,0	0,6	0	0	0	0	9	8,9
	REVISÃO DE LINHAS DE MT SUBTERRÂNEA	24,4	0,0	27,0	0,6	0	0	0	0	0	0,0
	REVISÃO DE LINHAS DE BT AÉREA	0,0	0,0	0,0	0,0	0	0	0	0	0	0,0
	REVISÃO DE LINHAS DE BT SUBTERRÂNEA	0,0	0,0	1,9	0,0	0	0	0	0	0	0,0
	REVISÃO DE ILUMINAÇÃO PÚBLICA		0,0	0,3	0,0	0	0	0	0	10	10,0
V	FABRICOS ELECTROMECHANICOS										
	QUADRO ELECTRICO	8	13	6	0	0	0	0	0	3	3
	ARMARIO AS e AIP				5	0	0	0	0	0	0
VI	FABRICOS METALOMECHANICOS										
	CAMAS HOSPITALARES				0	0	0	0	0	0	0
	TAPETES DESINFESTANTES				0	0	0	0	0	0	0
	FERRAGENS DIVERSAS				0	0	0	0	0	150	150
					0	0	0	0	0	0	0
	DIVERSOS (MONTAGEM DE CONTADORES BT)	-			0	0	0	50	0	0	50

MAPA COMPARATIVO 2015 A 2021							
POSTOS DE TRANSFORMAÇÃO							
Rural 15 kV	2015	2016	2017	2018	2019	2020	2021
25 kVA							
50 kVA	0	0					
100 kVA							
160 kVA	0	1					
200 kVA							
250 kVA	0	0					
315 kVA							
400 kVA							
	0	1					
Rural 30 kV							
25 kVA							
50 kVA							
100 kVA		1		1			
160 kVA	2	2					
200 kVA							
250 kVA		1			1		1
315 kVA							
400 kVA							
	2	4					
Alvenaria 15 kV							
200 kVA							
250 kVA							
315 kVA							
400 kVA							
630 kVA							1
1000 kVA/ 30 kV							
800 kVA/30 kV				0	0	0	0
1600 kVA							
	0	0					
Monobloco 15 kV							
500 kVA PUK 200 kVA							
400 kVA/30 kV		1		1			1
630 kVA/30		1					
800 kVA/15							
800 kVA/30							
1000 kVA							
	0						
Total	2	5		2	1	0	3

MAPA COMPARATIVO 2015 A 2021							
QUADROS ELÉCTRICOS							
Quadros E	2015	2016	2017	2018	2019	2020	2021
E832	0		0	0,0			
E832 P	0		0	0,0			
E833	0		0	0,0			
E833 P	0		0	0,0			
E834	0		0	0,0			
E834 P	1		0	0,0			
E835	0		0	0			
E835 P	0		0	0			
E836	0		0	0			
E836 P	0		0	0			
E837	0		0	0	1		
E837 P	0		0	0			
E(esp)	1		1	13			2
	2	0	1	13			
Capsulados							
1 Estrutura	0		1	1	0		
2 Estruturas	1		0	0	0	0	1
	1	0	1	1	0	0	1
Armários							
AS 4			0	0	0	0	0
AS 6			1	2			
AS 8			3	1			
	0	0	4	3	0		
Coffrets				1	1		
PTR	2	6	0				
Portinholas							
Aro Médio	0		2	0	0	0	0
Total	5	6	8	18	2	0	3

MAPA GERAL DE PRODUÇÃO 2021

ÁREAS DE INTERVENÇÃO	PRESTAÇÃO DE SERVIÇO			CONSTRUÇÃO E MONTAGEM						PRESTAÇÃO DE SERVIÇO, REPARAÇÃO REVISÃO E MANUTENÇÃO						FABRICOS								
	VENDA DIRECTA	LICENCIAMENTOS	ESTUDOS DIAGNÓSTICOS PROJECTOS	MEDIA TENSÃO		BAIXA TENSÃO		MEDIA TENSÃO		BAIXA TENSÃO		MEDIA TENSÃO		ELECTROMECANICOS		METALOMECANICOS								
				LINHAS (Km)	POSTOS DE TRANSFORMAÇÃO	INSTALAÇÕES	REDES DE DISTRIBUIÇÃO (Km)	REDES DE DISTRIBUIÇÃO (Km)	REDES DE MINIMAÇÃO PUBLICA (Km)	INSTALAÇÕES FOTOVOLTAICAS	LINHAS (Km)	POSTOS DE TRANSFORMAÇÃO	INSTALAÇÕES	REDES DE DISTRIBUIÇÃO (Km)	REDES DE MINIMAÇÃO PUBLICA (Km)	INSTALAÇÕES FOTOVOLTAICAS	BOBINAGEM	QUADROS ELECTRICOS	ARMÁRIOS AS EAIP	FERRAGENS DIVERSAS	CAMAS HOSPITALARES	TAPETES DESINFECTANTES		
LUANDA	0	0	0	4,0	3	0	0,0	0,0	0,0	0,0	0,0	8,9	48	7	0,0	10,0	0	0	3	0	150	0	0	
BENGUELA	0	0	0	1,4	1	0	0,0	0,0	0,0	0,0	0,0	0,0	1	50	0,0	0,0	0	0	0	0	50	0	0	
CABINDA	0	0	0	0,0	0	0	0,0	0,0	0,0	0,0	0,0	0,0	0	0	0,0	0,0	0	0	0	0	0	0	0	
PROJEC-TOOS																								
TOTALS				5,4	4	0	0,0	0,0	0,0	0,0	0,0	8,9	49	57	0,0	10,0	0	0	3	0	200	0	0	
				Km	REDES	5,4	Km	REDES	18,9	QUADROS	3	FAB METALOMECC	0											

4. CONDICIONANTES DA PRODUÇÃO

Externo

A condicionante da produção que mais se fez sentir neste período, foi sem dúvidas a Pandemia da COVID - 19 que, até ao momento continua a fazer-se sentir no país e no mundo, com novas variantes, motivando:

- 1 - A diminuição de solicitação de trabalhos por parte dos clientes.
- 2 - Dificuldades de Importação.
- 3 - A retração do Mercado Eléctrico.
- 4 - Redução da Força de Trabalho.

Interno

- 1 - Estado crítico dos equipamentos e máquinas em uso há vários anos.
- 2 - Diminuição da capacidade de resposta motivada pelas constantes intermitências causadas pela Pandemia.

5. PERSPECTIVAS DA PRODUÇÃO

Apesar dos constrangimentos provocados pela Pandemia do COVID – 19, sem descurar os trabalhos que mais contribuíram para a produção nos últimos dois anos, continuar-se-á com a estratégia para o mercado interno, de observação das necessidades mais prementes resultantes do efeito da Pandemia, onde a ENCEL, devido a sua capacidade fabril pode intervir (política esta que vem sendo implementada a partir do surgimento desta pandemia no nosso território).

No ano em Balanço, foram feitos ensaios a nível de Fabricos Metalomecânicos com algum sucesso na produção de estruturas publicitarias, permitindo aumentar as opções de fabricos, juntando a experiências anteriores como o fabrico Camas Hospitalar de Campanha e de Tapetes Desinfetantes, pelo que devemos alargar a nossa produção para outros productos que o mercado possa oferecer.

Na componente de Construção e Montagem, assim como de Reparações, continuará a ser dada uma atenção especial, as acções que permitam aumentar a base de clientes, com vista ao aumento da facturação da empresa.

6. PRINCIPAIS CLIENTES

Da nossa Carteira de Clientes podemos destacar as seguintes Empresas e Organismos:

INSTITUIÇÕES:

- MINEA
- ENDE-EP

- GOVERNO PROVINCIAL DE LUANDA
- MINDEF
- MARINHA DE GUERRA DE ANGOLA
- SONANGOL EP
- PORTO DE LUANDA
- PORTO DO LOBITO
- TPA
- TAAG
- Centro de Reabilitação Física
- Pediatria de Luanda
- BPC

PARTICULARES:

- A.D. Martins
- Embaixada da Federação Russa
- Vastness Consultoria
- AGRO CALUMBO
- MPLA
- TAP
- EAL
- IMIL
- ORION
- Cooperativa Dalia
- Clube Náutico Militar (1º de Agosto)
- Mitrelli

IV - OPERACIONALIDADE DE MÁQUINAS E EQUIPAMENTOS

1) MÁQUINAS

1.1 SUCURSAL LUANDA (SUL)

ESTADO ACTUAL DAS MÁQUINAS

Nº	DESIGNAÇÃO	MODELO	MARCA	ANO DE FABRICO	QTD	ESTADO TÉCNICO
1	Torno Mecânico	HF-190	MODIG	1985	1	Avariado
2	Balanceira			*	1	Operacional
3	Torno mecânico	T71-68	TORRENT	*		Operacional
4	Esmeril	TM224-319	PEUGEOT-OTILAG	*	1	Operacional
5	Torno Mecânico		APELANA	*	1	Avariado
6	Torno limador		ELLIOT	*	1	Avariado
7	Roscadeira	535-B	RIDGID	*	1	Avariada
8	Serrote alternativo		EJVO	1988	1	Avariado
9	Serrote alternativo		SELVA	*	1	Avariado
10	Máquina de corte abrasivo	A300	PEDRAZZOLI	*	1	Operacional
11	Máquina de corte abrasivo 1			*	1	Avariada
12	Engenho de furar	DTBM-15	AEG	*	1	Avariado
13	Engenho de furar	ZJ-4132	DRILL-PRESS	*	1	Operacional
14	Engenho de furar	TB-15	AEJ	*	1	Operacional
15	Engenho de furar		BIMAK	*	1	Operacional
16	Máquina de soldar	TS 260	ELETREX	*	1	Operacional
17	Máquina de soldar	MB-350	ELETREX	*	1	Operacional
18	Máquina de soldar	275	MONDEGO	*	1	Operacional
19	Máquina de soldar	TN 78-63	BAMBUZZI	*	1	Avariada
20	Máquina de corte de chapas		PULMAX	*	1	Operacional
21	Máquina de estampagem	MAT-7501109	CCR	*	1	Avariada
22	Máquina de estampagem	107411	CIMAF	*	1	Operacional
23	Quinadeira	QH-60-20	ADIRA	1971	1	Avariada
24	Quinadeira	QH-60-25	ADIRA	1972	1	Avariada
25	Guilhotina	GM-0525	ADIRA	1971	1	Avariada
26	Guilhotina	GHO-1350	ADIRA	1989	1	Avariada
27	Guilhotina Manual	TSC 20-402	HAMB-TAFELSCHERE	1912	1	Operacional
28	Grua manual	PE-16	DONAWITZ	*	1	Operacional
29	Tesoura		PENDINGHAUS	*	1	Operacional
30	Tesoura		BELGUIS	*	1	Operacional

(Continuação)

Nº	DESIGNAÇÃO	MODELO	MARCA	ANO DE FABRICO	QTD	ESTADO TÉCNICO
31	Gerador	P-45	PERKINS	*	1	Operacional
32	Calandra			*	1	Avariada
33	Compressor de ar	HP	NUTOOL	*	1	Avariado
34	Compressor de ar		MK250	*	1	Avariado
35	Compressor de ar		MADER	*	1	Avariado
36	Compressor de ar	CE100	VITO PRO-POWER 2,5HP	*		Operacional
37	Esticador hidráulico			*	1	Avariado
38	Transpalete	TUV		*	1	Operacional
39	Transpalete	LIFTER		*	1	Avariado

* Mais de 40 anos

1.2- SUCURSAL BENGUELA (SUB)

ESTADO ACTUAL DAS MÁQUINAS

Nº	Designação	Modelo	Marca	Ano Fabrico	Qtde	Estado Técnico
1	Guilhotina		Elg-Hidashear	1967	1	Razoável
2	Balancé		Comer	1967	1	Razoável
3	Quinadeira Prensa		Invisa-Mebusa	1967	1	Bom
4	Balancé		Electriche Elecchese	1965	1	Razoável
5	Torno de fazer Rosca	G.2NR6174	Maskin	1964	1	Razoável
6	Limador		Aknebolaget	1964	1	Muito mau
7	Compressor de Ar		Pedrazzoli	1964	1	Mau
8	Torno Mecânico	GS 210	Storebro Brusks	1964	1	Avariado
9	Engenho de Furar	RBM 28	Modigs	1964	1	Razoável
10	Engenho de Furar	CS 30/2	Strands	1966	1	Razoável
11	Engenho de Furar		FFI	1964	1	Mau
12	Máquina de Corte		Pedrazzoli	1964	1	Razoável
13	Grupo - Gerador	OM 402	Mercedes Benz / Markon	1964	1	Avariado
14	Bancada de Ensaios		Brook	1964	1	Razoável
15	Compressor de Ar			1985	1	Razoável
16	Aparelho de Soldar			1980	1	Mau
17	Aparelho de Soldar			1991	1	Avariado
18	Tesoura Manual					Bom

2) VIATURAS

LUANDA – BENGUELA-CABINDA

Nº	Matricula	Marca	Ano Fabrico	Área	ESTADO TÉCNICO
01	LD-74-14-EY	Toyota L-Cruiser	2013	GAB/DG/Sede	Operacional
02	LD-07-54-BG	Mitsubishi L200	2007	DGA/Sede	Operacional
03	LD-23-59-CB	Mtsubishi L200	1994	GAA/Sede	Operacional
05	LD-81-71-CS	Toyota-Hilux	2009	DPO/Sede	Operacional
06	LD-24-44-CB	Mitsubishi L200	2009	DFA/Sede	Operacional
07	LD-74-21-CK	Mitsubishi L200	2008	DAP/Sede	Operacional
08	LD-74-11-CK	Mitsubishi L200	2008	DPO/Sede	Avariada
09	LD-78-90-AP	Ford-Ranger	2006	DPO/Sede	Operacional
10	LD-74-12-CK	Mitsubishi L200	2008	SUL	Avariada
11	LD-55-94-BV	Mitsubishi L200	2008	SUL	Avariada
12	LD-04-70-BF	Mitsubishi L200	2007	SOA	Operacional
13	LD-74-16-CK	Mitsubishi L200	2008	Soa - Parque	Avariada
14	LD-06-95-ES	Mitsubishi L200	2012	Soa - Parque	Operacional
15	LD-23-51-CB	Mitsubishi L200	2003	Soa - Parque	Operacional
16	LD-03-44-EV	Toyota L-Cruiser	2012	SOA/Reserva	Operacional
17	LD-01-70-BK	Toyota L-Cruiser	2007	Soa - Parque	Operacional
18	BGA-36-32	Toyota-Dina	1994	Soa - Parque	Avariada
19	LD-62-76-AT	Ford-Ranger	2006	CSI	Operacional
20	LD-89-06-EM	Mitsubishi L200	2012	SUB	Operacional
21	LD-74-19-CK	Mitsubishi L200	2008	SUB	Avariada
22	KEB-79-62	Toyota-Dina	2004	SUB	Avariada
23	LD-65-26-EX	Toyota-Hilux	2013	SUC	Operacional
24	LD-74-17-CK	Mitsubishi L200	2008	SUC	Avariada

3) VIATURAS TECNOLÓGICAS

Nº	Matricula	Marca	Ano Fabrico	Área	ESTADO TÉCNICO
1	LD-30-63-DA	Sinotruk Plataforma	2010	Soa - Parque	Operacional
2	LD-15-35-CN	Sinotruk Carga Geral	2012	Soa - Parque	Operacional
3	LD-93-63-DR	Mercede-Grua	2011	Soa - Parque	Operacional
4	LD-86-50-FB	Mercedes-Cesto	2013	Soa - Parque	Operacional

4) VIATURAS OBSOLETAS

Nº	Matricula	Marca	Ano Fabrico	Área	ESTADO TÉCNICO
1	LD-24-46-CB	Mitsubishi L200	2008	Soa	OBSOLETO
2	LD-84-73-BD	Mitsubishi L200	2007	Soa	OBSOLETO
3	LD-55-95-AW	Isuzu	2006	Soa	OBSOLETO
4	LD-62-75-AT	Ford-Ranger	2006	Soa	OBSOLETO
5	LD-64-29-BE	Toyota L-Cruiser	2007	Soa	OBSOLETO
6	LD-80-66-AE	Unimog	1994	Soa	OBSOLETO
7	KEB-18-68	Toyota-Dina	1994	Soa	OBSOLETO
8	LD-98-15-AV	Mercedes-grua	2007	Soa	OBSOLETO
9	KEB-65-45	Toyota-Dina	2004	SUC	OBSOLETO

5. GERADORES

Nº	Matricula	Marca	Ano Fabrico	Área	ESTADO TÉCNICO
1	Gerador 22 kVA	Perkins	2012	SEDE	Operacional
2	Gerador 45 kVA	Perkins	1997	SUL	Operacional
3	Gerador 45 kVA	Perkins	1997	SOA	Operacional
4	Gerador	Perkins	1997	SUB	Operacional

6. OUTRAS

1	Tractor	Newholland	2006	Soa	Operacional
---	---------	------------	------	-----	-------------

V - APROVISIONAMENTO E GESTÃO DE STOCKS

O Aprovisionamento e Gestão de Stocks é uma área que tem como principal atribuição a pesquisa do mercado, avaliação e selecção dos fornecedores, com quem estabelece relações para o fornecimento de material, após negociação, procede a aquisição de materiais, e mantém actualizado o inventário (gestão administrativa de stocks) esta tarefa é coordenado pelo Departamento de Aprovisionamento e Finanças e exige a supervisão e decisão da Direcção Geral para sua materialização.

O valor total empregue na aquisição de materiais para obras subiu exponencialmente de AKZ: 39.261.648,22 para AKZ: 148.232.214,48 com de 377,55 % sendo o registo mais alto dos últimos cinco anos.



VI - ADMINISTRAÇÃO E PESSOAL

Esta área tem como missão principal a gestão Administrativa e Serviços, Pessoal e Assistência Social, de forma a garantir o normal funcionamento da empresa. Durante o período em análise destaca-se o seguinte:

1. ADMINISTRAÇÃO

Esta área tem como missão principal a gestão administrativa e do pessoal, garantindo o normal funcionamento da empresa:

1.1 Instalações

a) Província de Luanda

- Sede – Maculusso, Rua Cdte. Che Guevara Nº 185/187
- Sucursal de Luanda (SUL) – Zona Industrial de Viana
- Armazém Central - Bº Hoji Ya Henda
- Instalações da Mulemba – Arrendada

b) Província de Benguela

- Sucursal de Benguela (SUB) – Av. Cdte Kassange nº 88/92

c) Província de Cabinda

- Sucursal de Cabinda (SUC) – Rua Irmão Evaristo nº 28.

Foi concluído o processo de aquisição desta instalação.

d) Província do Bengo

- ESTALEIRO – Rua dos Bombeiros – Açucareira

e) Província do Kuanza Sul

- ESTALEIRO – Km 38- Estrada da Gabela (*Zambia*)

1.2 ECONOMATO

É uma área com a responsabilidade da gestão e distribuição dos modelos de Impressos em uso na empresa e do material de escritório em geral.

Apesar das limitações no mercado, foi possível adquirir algum material diverso de escritório que permitiu uma distribuição equilibrada pelas áreas da empresa.

1.3 OBRAS DE REABILITAÇÃO

Não foi possível cumprir com o Plano previsto, mas executaram-se ao longo período em análise, as seguintes obras na Sede:

- Reabilitação da rede eléctrica que alimenta a parte superior do edifício SEDE
- Melhorias de iluminação no interior e na fachada principal da SEDE bem como do parque de viaturas.
- Aplicação de um novo portão e a substituição do escape flexível na casa do gerador.

1.4. SEGUROS

1. SAÚDE

- A Assistência Médica e medicamentosa teve o seu retorno com uma nova seguradora (Nossa Seguros) com algumas vantagens em relação ao anterior, visto que o mesmo não prevê cobrança de co-pagamentos nas coberturas de assistência no ambulatório (consultas e exames médicos). No decorrer do ano registamos 9 internamentos.

2. AUTOMÓVEL

- Este Seguro passou a ser coberto pela Nossa Seguros, a partir do mês de Outubro;
- 28 Viaturas asseguradas contra terceiros;

3. ACIDENTES DE TRABALHO

- As Apólices de Seguros contra Acidentes de Trabalho continuam estáveis nas três Províncias, (Luanda, Benguela e Cabinda. Registou-se neste período, 1 Acidente de trabalho;

4. RESPONSABILIDADE CIVIL

- Processo em fase contractual.

2. PESSOAL, FORMAÇÃO E ASSISTENCIA SOCIAL

Neste quesito, foi um ano atípico pelas razões atrás referidas e a situação foi a seguinte:

2.1 PESSOAL – COMPOSIÇÃO NÚMERICA

A Força de trabalho da empresa é constituída por um efectivo de **165** trabalhadores distribuídos por Luanda, Benguela e Cabinda. Relativamente ao período transacto verificou-se que o número de trabalhadores reduziu em 6 unidades, como se observa no Mapa "Flutuação da Força de Trabalho Nacional". Foram admitidos **06** trabalhadores, **09** reformados e rescisão de contrato de trabalho **02**.

A percentagem feminina foi de **20,6%**.

QUADRO DE PESSOAL										
CATEGORIA	Total	Janeiro à Dezembro de 2021								
	Final 2020	LUANDA		CABINDA		BENGUELA		TOTAL GERAL		TOTAL FINAL
		H	M	H	M	H	M	H	M	
01 - RESPONSÁVEIS										
Director Geral	1	1		0		0		1	0	1
Director Geral Adjunto	1	1		0		0		1	0	1
Chefe Gabinete de Apoio a Assessoria	1	1		0		0		1	0	1
Assessores	2	2	1	0		0		2	1	3
Chefe Departamento	3	1	2	0		0		1	2	3
Gerente	3	1	0	1		1		3	0	3
Sub-Gerente	0	1		0		0		1	0	1
Chefe Secção	14	8	3	1		2		11	3	14
Chefe Secção Adjunto	0	1						1	0	1
Assistente de Controlo de Qualidade	0							0	0	0
TOTAL	25	17	6	2	0	3	0	22	6	28
02 - TECNICOS SUPERIOR										
Engenheiro Principal	1	1						1	0	0
Tecnico Superior Estagiário	1	0	4		0			0	4	4
Tecnico Superior 3ª	3	1	1			1		2	1	3
Bacharel 3ª	1	1	0			2		3	0	3
Bacharel Estagiário	1								0	0
TOTAL	6	2	5	0	0	3	0	5	5	10
03 - TECNICOS MEDIOS										
Electricidade Principal	3	2						2	0	2
Electricidade 1ª	5	4	2			3		7	2	9
Electricidade 2ª	6	0	0			1		1	0	1
Electricidade 3ª	1	1				0		1	0	1
Electricidade Estagiário	1	0						0	0	0
Topógrafo Principal	0	0						0	0	0
Topografo de 2ª Classe	1							0	0	0
Topografo de 3ª Classe			1					0	1	1
Topografo Estagiário	1		0					0	0	0
Mecânico Principal	1	1						1	0	1
Mecânico de 1ª	1	1	1					1	1	2
Mecânico de 2ª	1							0	0	0
Informática Principal	1		1					0	1	1
Informática de 2ª	1					0		0	0	0
Informática de 3ª	0	1						1	0	1
Informática Estagiário	1	0						0	0	0
Adm Publica 1ª	1		1					0	1	1
Ciências Economica e Jurídicas estagiário	1		0					0	0	0

QUADRO DE PESSOAL										
CATEGORIA	Total	Janeiro à Dezembro de 2021								
	Final	LUANDA		CABINDA		BENGUELA		TOTAL GERAL		TOTAL FINAL
	2020	H	M	H	M	H	M	H	M	
Orçamentos de 1ª	1	1						1	0	1
TOTAL	27	11	6	0	0	4	0	15	6	21
05 - TÉCNICOS BÁSICOS										
Promotora saúde										
TOTAL	0	0	0	0	0	0	0	0	0	
06 - ADMINISTRATIVOS										
Assistente de Administrativo do Gab DG	1	1						1	0	1
Assistente de Administração e Serviços	1	1						1	0	1
Secretaria de Direcção Principal	1		0					0	0	0
Secretaria de Direcção 1ª	0		1		1			0	2	2
Secretaria de Direcção 2ª	1		0					0	0	0
Escriturária 1ª	0		1					0	1	1
Escriturária 2ª	1		0					0	0	0
Tesoureira	1		1					0	1	1
Controlador de Viaturas	1	1						1	0	1
Encarregado de Armazém 1ª classe	1	1	1					1	1	2
Encarregado de Armazém 2ª classe	1							0	0	0
Encarregado de Armazém 3ª classe	0	1						1	0	1
Kardexista 1ª	1	0						0	0	0
Fiel de armazém de 1ª Classe	0							0	0	0
Fiel Armazem 3ª	0	0						0	0	0
Fiel Armazem Estagiário	1	3						3	0	3
Copeira	3		3					0	3	3
Telef/Recepcionista	1		1					0	1	1
Empregada de Limpeza	8		6		1		1	0	8	8
Continuo	2	2						2	0	2
Supervisor	2	1				1		2	0	2
Chefe Corpo Segurança	5	5						5	0	5
Vigilantes	30	24		1		1		26	0	26
TOTAL	62	35	14	1	2	2	1	43	17	60
07 - OPERÁRIOS										
Motorista Direcção	1	1						1	0	1
Consultor (Avençado)	1	1						1	0	1
Motorista de Pesado 3ª classe	4	1						1	0	1
Motorista de Pesado 2ª classe	0	3						3	0	3
Motorista Ligeiro Profissional 1ª classe	3	4						4	0	4
Motorista Ligeiro Profissional 2ª classe	1	2						2	0	2

CATEGORIA	QUADRO DE PESSOAL									
	Total	Janeiro à Dezembro de 2021								
	Final	LUANDA		CABINDA		BENGUELA		TOTAL GERAL		TOTAL FINAL
	2020	H	M	H	M	H	M	H	M	
Motorista Ligeiro Profissional 3ª classe	2	0						0	0	0
Mecânico Mestre Especializado	0	1						1	0	1
Mecânico Mestre	2	2						2	0	2
Mecânico Auto 1ª	2	1						1	0	1
Mecânico Auto 3ª	0	0						0	0	0
Ajudante de Mecânico Auto	0	0						0	0	0
Bate-Chapas Mestre Especializado	1	1						1	0	1
Bate-Chapas 2ª	1	1						1	0	1
Electricista Auto Mestre Especializado	0	1						1	0	1
Electricista Auto Mestre	1	0						0	0	0
Serralheiro Mestre Especializado	1	3				1		4	0	4
Serralheiro Mecânico Mestre	4	2				0		2	0	2
Serralheiro Mecânico 1ª	1	1						1	0	1
Serralheiro Mecânico 2ª	2	0				0		0	0	0
Serralheiro Mecânico 3ª	0							0	0	0
Soldador Mestre Especializado	1	1						1	0	1
Pintor Mestre especializado	0							0	0	0
Pintor Auto 1ª	1	2						2	0	2
Pintor Auto 2ª	1	0						0	0	0
Electricista M.Rep.Mestre Especializado	2	1	2					1	2	3
Electricista Mont.Rep.Mestre	3	1	0					1	0	1
Electricista Mont.Rep.1ª	2	3				1		4	0	4
Electricista Mont.Rep.2ª	3	1				0		1	0	1
Electricista Mont.Rep.3ª	1	0						0	0	0
Electricista Bobinador Mestre	0					0		0	0	0
Guarda Fios Mest. Especializado Avençado	0	0						0	0	0
Guarda Fios Mestre Especializado	2	1						1	0	1
Guarda Fios Mestre	0	2						2	0	2
Guarda Fios A 1ª	2	2						2	0	2
Guarda Fios A 2ª	4	1		0				1	0	1
Guarda Fios A 3ª	2	0		2				2	0	2
Ajudante Guarda fios	0	0						0	0	0
TOTAL	51	40	2	2	0	2	0	44	2	46
TOTAL GERAL	171	105	33	5	2	14	1	124	36	165

FLUTUAÇÃO DA FORÇA DE TRABALHO NACIONAL DE JANEIRO À DEZEMBRO/ 2021										
RUBRICA	CATEGORIA OCUPACIONAL									
	RESPONSÁVEIS		TÉCNICOS		ADM. SERVIÇO		OPERÁRIOS		TOTAL	
	TOTAL	MULH.	TOTAL	MULH.	TOTAL	MULH.	TOTAL	MULH.	TOTAL	MULHERES
Nº DE TRABALHADORES/DEZ.2020	25	5	35	10	59	17	52	2	171	34
ADMITIDOS/2021			4	4	2	0	0	0	6	4
A - SUB TOTAL	25	5	39	14	61	17	52	2	177	38
EXONERADOS										0
APOSENTADOS	1		1		2	0	3		7	0
ABANDONO			1				0		1	0
RESCISÃO CONTRATO/ Demissão			3	2	0	0	1		4	2
PROCESSO DISCIPLINAR/ Demissão					0		0		0	0
FALECIDOS					0		0		0	0
OUTROS									0	0
B - SUB TOTAL	1		5		2	0	4		12	2
TOTAL (A-B)	24	5	34	14	59	17	48	2	165	36

2.2 FUNDO DE SALÁRIO

No período em análise do fundo de salário atingiu o montante de AKZ: **238.678.049,30** contra AKZ: **223.933.306,63** do ano anterior.

Esta variação no Fundo de Salário, deve-se ao facto de se ter promovido 50 trabalhadores das diversas categorias, incremento do Salário de base a 10%, o Subsídio de transporte em 50% e também pelo volume de Horas extraordinárias realizadas ao longo do ano o que levou ao aumento do fundo de salário.

FUNDO DE SALÁRIO GERAL DE JANEIRO À DEZEMBRO 2021				
FUNDO DE SALARIO GERAL				
MESES	LUANDA	BENGUELA	CABINDA	TOTAL
JANEIRO	15 419 881,62	1 261 567,46	698 926,50	17 380 375,58
FEVEREIRO	15 706 416,99	1 324 686,25	690 583,67	17 721 686,91
MARÇO	15 451 969,62	1 376 548,59	792 791,40	17 621 309,61
ABRIL	17 425 806,76	1 336 634,17	750 880,23	19 513 321,16
MAIO	15 875 124,28	1 170 096,78	787 605,99	17 832 827,05
JUNHO	15 310 560,48	1 272 016,36	766 148,71	17 348 725,55
JULHO	16 246 164,18	1 505 806,25	604 880,71	18 356 851,14
AGOSTO	16 246 164,18	1 348 869,68	604 880,71	18 199 914,57
SETEMBRO	16 726 414,85	1 551 001,67	688 898,71	18 966 315,23
OUTUBRO	18 023 398,90	1 491 425,16	549 762,91	20 064 586,97
NOVEMBRO	18 336 180,59	1 458 218,16	549 762,91	20 344 161,66
DEZEMBRO	18 670 173,54	1 524 937,32	549 762,91	20 744 873,77
13º MÊS	12 946 887,22	1 267 876,80	368 336,08	14 583 100,10
TOTAL	212 385 143,21	17 889 684,65	8 403 221,44	238 678 049,30

2.3 PONTUALIDADE DOS SALÁRIOS

Relativamente a este capítulo é de sublinhar que ao longo do período em análise os salários foram pagos pontualmente.

2.4 FORMAÇÃO PROFISSIONAL

No âmbito da política e valorização profissional neste período foi possível realizar algumas acções em que beneficiaram 27 colaboradores das mais diversas áreas nas seguintes formações:

- 06 – Colaboradores – IV Congresso Internacional via online
- 05 – “ – AutoCAD 2D
- 01 – “ – Formação da Ordem de contabilistas e peritos de contas
- 05 – “ – Refrescamento da utilização do sistema de biometria
- 10 – “ – ISSO 9001:2015

2.5 PROCESSOS DISCIPLINARES

Foi instaurado 01 processo por infracção disciplinar que culminou com “Admoestação Registada”.

2.6 ASSISTÊNCIA SOCIAL

A situação da pandemia Covid-19, dominou completamente as acções desta área, no período em análise:

2.6.1 COVID-19

Para cumprimento das medidas decretadas pelo Executivo, foi criada uma Comissão para o Combate e Prevenção a COVID-19 na ENCEL e na sequência foi aprovado um Plano de Contingência para mitigar os efeitos dessa Pandemia.

No âmbito das orientações definidas no Plano de Contingência, foram realizadas as seguintes acções:

- Redução da força de trabalho presencial em função dos Decretos Presidenciais
- Realização de encontros breves pelas áreas para passagens de mensagens de sensibilização aos trabalhadores sobre a necessidade do cumprimento das medidas de prevenção.
- Condições para lavagem e desinfeção das mãos à entrada de todas as instalações e durante a jornada laboral;
- Distribuição de material de biossegurança
- Desinfeção dos documentos e superfícies por “ infra violeta”
- Pulverização diária do recinto
- Instalação de um novo dispensador de álcool-gel na parte superior do edifício SEDE e na SUL.

- Importa referenciar que no decorrer do ano, surgiram várias ocorrências de casos positivos de Covid-19, que afectaram 17 trabalhadores, nas mais diversas áreas (SUL, SEDE e C.S.I) que, após testados foram submetidos a um período de confinamento de 14 dias.
- O Surgimento desses casos forçou a realização por uma empresa especializada de desinfecção das instalações da SEDE e da SUL, bem como das viaturas.

2.6.2 AGENDA SOCIAL 2021 - BALANÇO

A actividade relativa aos aspectos sociais teve como instrumento de orientação o documento referenciado, aprovado em Conselho de Direcção, para cumprimento das seguintes acções;

Pendentes do ano anterior por indisponibilidade financeira:

Salários - Incremento Salarial – concretizado na ordem de 10%.

Assistência Médica (alargamento do seguro de saúde, para SUB e SUC) – Não concretizado.

Subsídio de Risco – Não concretizado

Educação Laboral – implementado. Foram afixados cartazes informativos pelas áreas.

Apoio psicológico – aos trabalhadores e seus familiares infectados pelo vírus da COVID-19 - Implementado.

Homenagear trabalhadores Reformados – aguarda-se por melhor oportunidade.

Refundar o Grupo Desportivo e eleger os novos Órgãos Sociais – Não foi possível o seu funcionamento pelas limitações impostas pelas medidas de prevenção e combate a COVID-19.

2.7 CONTRIBUIÇÕES AO INSS

As contribuições para o INSS, para o período em análise estão com as liquidações actualizadas nas três Províncias.

2.8 SEGURANÇA HIGIENE NO TRABALHO

Estão em vigor um conjunto de normas e regulamentos que visam a melhoria das condições de trabalho e do meio ambiente, tendentes a salvaguardar a integridade dos trabalhadores. Neste foi possível realizar a I fase de distribuição dos equipamentos HPT (Fardamentos e Botas) as áreas da SME, SFI, SOA, SGS e SAS. Está em curso a aquisição para restantes áreas.

VII - FINANÇAS E CONTABILIDADE

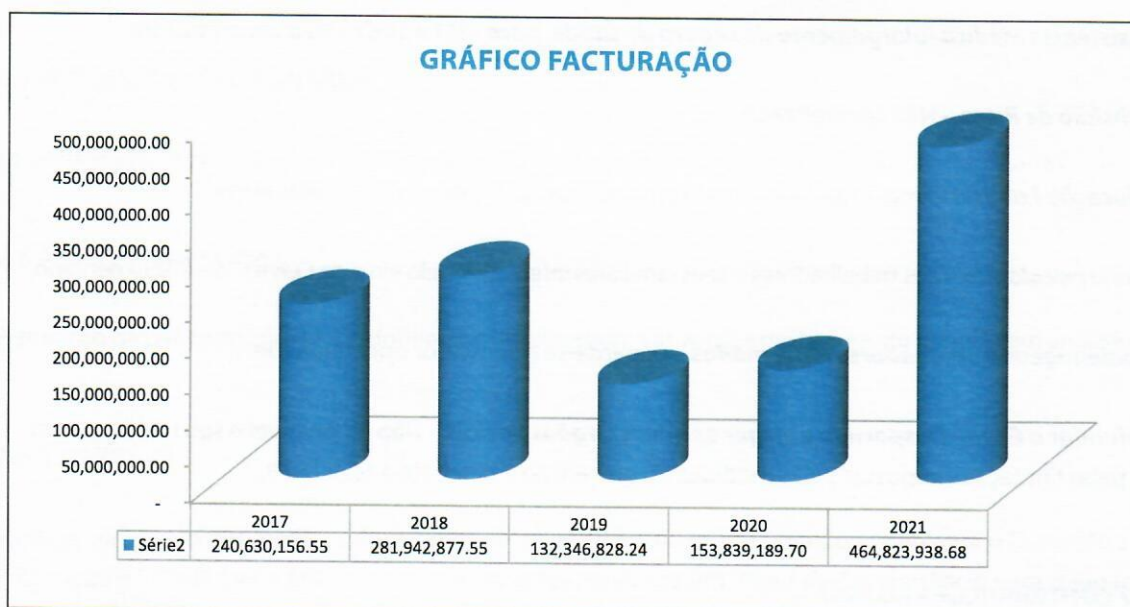
1 - RENTABILIDADE EMPRESARIAL

Relativamente ao relacionamento com terceiros é de se sublinhar a liquidação de todas as obrigações financeiras e fiscais para com o estado, e o não recurso a novos endividamentos

Os níveis de Facturação/Receitas/Despesas verificados no período em análise estão reflectidos nos mapas a seguir.

1.1 - FACTURAÇÃO

Comparativamente aos dados do relatório de 2020 o índice de facturação atingiu a cifra de AKZ: 464.823.938,68 invertendo a tendência decrescente dos anos anteriores, onde as cifras foram de AKZ: 153.839.189,70 e AKZ: 132.346.382,24 correspondendo a um aumento de 206,17% e 255,87% respectivamente.



1.2 - RECEITAS

As receitas obtidas neste exercício económico foram de AKZ: 409.564.065,17 proveniente de obras adjudicadas e realizadas no presente ano económico, das quais AKZ: 17.115.346,76 correspondendo ao igual valor de facturação foram arrecadadas pela SUB.

No computo geral há um **acréscimo** de 64,74% relativamente ao ano anterior em que havia-se arrecadado AKZ: 248.606.701,76 . Nestas receitas estão incluídas a recuperação de parte da dívida de anos anteriores na ordem de AKZ: 4.459.953,15

- a) A nível de **Postos de Transformação**, os resultados obtidos foram de AKZ: 257 167 193,51 representando no universo percentual de receitas índices acima dos 60,16 %.

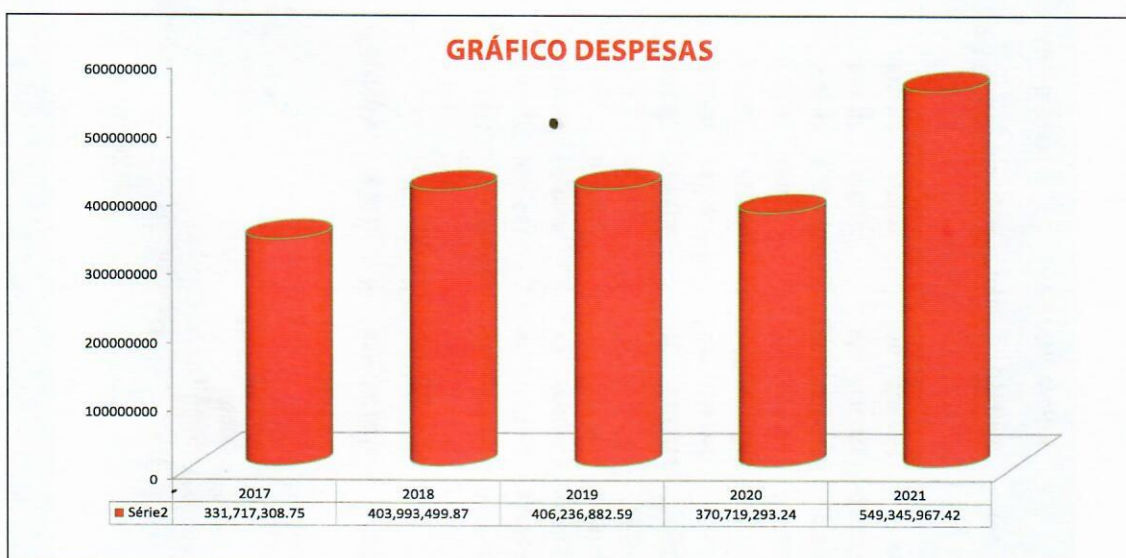
- b) A nível de **Linhas** as receitas foram AKZ: 105.357.737,60, o que representam **24,65 %** do total de receitas verificadas no período em análise
- c) A nível de Redes **de Baixa Tensão**, os resultados obtidos foram de AKZ: 23.069.705,29, o que representam 6,57 % dos resultados financeiros globais.
- d) A nível das rubricas "**Fabricos Electromecânicos**" e "**Outras Receitas**", os valores atingidos foram de AKZ: 37.644.759,13, contribuindo com 8,96% do total das receitas.



1.3 – DESPESAS

As despesas do ano cifram-se em AKZ: 549.345.967,42 comparativamente as do ano anterior que foram de AKZ: AKZ:370.719.293,24.

Para se poder compreender melhor os aspectos atrás relatados, apresentamos em anexo os mapas ilustrando as categorias atrás referenciadas.



MAPA DAS DESPESAS - 2021
ANO 2021

MÊS	MATERIAIS PARA OBRAS			DESPESAS COM VIATURAS				DESPESAS C/ PESSOAL			DESP. ADMINISTRATIVAS		OUTRAS DESPESAS			DESPESAS		TOTAL
	COMPRAS LOCAIS	COMPRAS IMPORTAÇÃO	MATERIAIS E REPARAÇÃO	GPS E SEGUROS	KZ	COMBUSTIVEL	SUB. ALIMEN.	SALÁRIOS	ASSIST SOCIAL	IMPOSTOS	DESP. ALFANDEGÁRIAS	Kz.	KZ	OUTROS	BANCARIAS	DOS DIAS	EM KWANZAS	
JANEIRO	12.517.128,2	0,0	431.027,4	854.751,6	680.377,9	328.310,0	12.201.745,5	1.266.463,7	4.473.108,2	1.212.802,0	0,0	1.866.153,0	40.925,9	35.872.793,4				
FEVEREIRO	5.518.739,7	0,0	277.784,0	230.265,0	530.001,4	31.700,0	19.831.925,7	176.807,4	3.190.816,4	1.642.989,3	0,0	771.711,0	54.140,9	32.256.880,8				
MARÇO	4.978.441,6	0,0	2.290.552,8	230.265,0	570.260,0	299.600,0	19.792.229,5	135.397,5	1.655.040,1	1.052.922,0	0,0	394.950,0	289.644,0	31.689.302,5				
ABRIL	3.196.966,2	0,0	1.322.288,2	593.442,6	30.000,0	439.378,8	6.163.289,0	397.758,5	3.573.809,8	200.576,0	0,0	737.772,0	141.200,5	16.796.481,6				
MAIO	5.591.712,3	0,0	666.657,2	230.265,0	616.174,0	413.472,0	26.533.183,8	1.479.492,9	2.975.869,7	1.577.214,5	0,0	931.384,0	53.780,8	41.069.206,2				
JUNHO	73.469.668,9	0,0	1.615.895,0	845.122,1	1.436.700,0	216.000,0	17.290.300,0	3.612.772,9	2.724.530,0	3.497.535,0	0,0	1.359.065,8	71.160,6	106.138.750,3				
JULHO	7.813.317,7	0,0	803.890,1	249.240,0	903.100,0	299.400,0	16.406.086,9	2.774.401,7	4.212.129,5	23.415.367,0	0,0	2.950.599,0	56.645,7	59.884.177,5				
AGOSTO	1.293.219,8	0,0	1.554.973,2	230.265,0	834.400,0	187.700,0	20.335.916,0	6.885.726,0	2.924.072,7	1.352.610,0	0,0	8.510.986,2	54.523,4	44.164.392,3				
SETEMBRO	16.663.200,1	0,0	1.189.671,0	230.265,0	610.000,0	177.500,0	23.666.480,1	12.222.012,2	2.362.712,3	1.410.253,0	0,0	609.212,0	57.298,1	59.198.603,9				
OUTUBRO	1.304.706,8	0,0	407.500,0	666.881,8	726.080,0	59.200,0	16.861.511,1	3.965.725,3	6.035.838,6	9.441.747,0	0,0	710.336,0	35.384,3	40.214.910,9				
NOVEMBRO	6.776.652,7	0,0	1.308.083,6	239.194,7	511.500,0	336.300,0	15.736.669,4	816.971,6	2.845.534,3	1.930.016,0	0,0	136.761,0	39.691,5	30.677.374,9				
DEZEMBRO	9.108.460,6	0,0	923.537,9	230.265,0	704.000,0	1.722.650,0	21.745.860,8	9.308.500,3	1.857.801,3	4.603.734,0	0,0	1.122.972,0	55.311,4	51.383.093,2				
TOTAL	148.232.214,5	0,0	12.791.860,5	4.830.222,8	8.152.593,3	4.511.210,8	216.565.197,9	43.042.030,0	38.831.262,8	51.337.765,8	0,0	20.101.902,0	949.707,0	549.345.967,4				
TOTAL GERAL	EM KWANZAS																	
	27,0%	0,0%	2,3%	0,9%	1,5%	0,8%	39,4%	7,8%	7,1%	9,3%	0,0%	3,7%	0,2%	100,0%				

MAPA DA RECEITAS - 2021

DATA	LICENCIAMENTO	ESTUDIOS DIAGNOSTICOS PROYECTOS	CONSTRUÇÃO E MONTAGEM						PRESTAÇÃO DE SERVIÇO (REVISÃO, REPARAÇÃO E MANUTENÇÃO)						FABRICOS						TOTAL	
			MÉDIA TENSÃO			BAIXA TENSÃO			MÉDIA TENSÃO			BAIXA TENSÃO			ELECTROMECANICOS			METALMECANICOS				DIVERSOS
			VENHA DIRECTA	INSTALACIONES TRANSFORMACION	POSTOS DE TRANSFORMACION	REDES DE DISTRIBUCION (Km)	REDES DE DISTRIBUCION PUBLICA (Km)	INSTALACIONES FOTOVOLTAICAS	LINHAS (Km)	REPARACION DE POSTOS DE TRANSFORMACION	MANUTENCIÓN DE POSTOS DE TRANSFORMACION	INSTALACIONES PUBLICA (Km)	REDES DE DISTRIBUCION PUBLICA (Km)	REDES DE DISTRIBUCION PUBLICA (Km)	BOBINAGEM	QUADROS ELECTRICOS	ARMARIOS ASEAP	FERRAGENS DIVERSAS	CAMAS HOSPITALARES	TAPETES DESINFECTANTES		
JAN	0,0	0,0	0,0	0,0	0,0	0,0	0,0	940 884,4	0,0	0,0	0,0	0,0	0,0	2 500 000,0	0,0	0,0	0,0	0,0	104 382,2	5 284 681,2	8 829 947,8	
FEV	0,0	0,0	0,0	0,0	0,0	0,0	290 118,0	1 306 790,0	0,0	0,0	0,0	0,0	0,0	0,0	0,0	0,0	0,0	0,0	109 876,0	0,0	1 706 784,0	
MAR	0,0	0,0	0,0	0,0	4 232 622,0	0,0	0,0	0,0	0,0	0,0	0,0	0,0	0,0	0,0	0,0	0,0	0,0	0,0	0,0	0,0	4 232 622,0	
ABR	0,0	0,0	0,0	0,0	389 427,5	0,0	0,0	150 000,0	0,0	0,0	0,0	0,0	0,0	0,0	0,0	0,0	0,0	0,0	329 628,0	5 284 681,2	6 133 736,7	
MAIO	0,0	0,0	0,0	0,0	0,0	0,0	4 323 579,6	773 960,0	0,0	0,0	5 131 146,4	0,0	0,0	900 000,0	0,0	0,0	0,0	0,0	0,0	0,0	0,0	11 800 519,8
JUN	0,0	0,0	26 883 968,7	122 301 613,3	0,0	12 698 394,0	0,0	356 868,8	0,0	0,0	0,0	0,0	0,0	0,0	0,0	0,0	0,0	0,0	0,0	0,0	162 250 844,8	
JUL	0,0	0,0	28 729 210,8	59 970 698,4	0,0	1 676 996,8	0,0	497 511,2	0,0	0,0	0,0	0,0	0,0	0,0	0,0	0,0	0,0	0,0	0,0	0,0	90 874 417,2	
AGO	0,0	0,0	0,0	0,0	0,0	0,0	0,0	356 868,8	0,0	0,0	0,0	0,0	0,0	0,0	0,0	0,0	455 530,6	0,0	0,0	5 284 681,2	6 098 080,6	
SET	0,0	0,0	24 035 048,7	41 359 708,4	0,0	2 784 313,0	0,0	991 421,1	0,0	0,0	0,0	0,0	0,0	0,0	0,0	86 359,9	0,0	0,0	0,0	500 000,0	69 756 851,1	
OUT	0,0	0,0	10 866 817,1	0,0	0,0	0,0	0,0	1 495 750,8	0,0	0,0	0,0	0,0	0,0	0,0	0,0	0,0	0,0	0,0	0,0	0,0	12 362 567,9	
NOV	0,0	0,0	0,0	0,0	0,0	0,0	0,0	1 530 388,8	0,0	0,0	0,0	0,0	0,0	0,0	0,0	2 260 510,1	0,0	0,0	0,0	5 284 681,2	9 075 581,0	
DEZ	0,0	0,0	5 254 556,4	10 746 328,9	0,0	0,0	0,0	2 097 186,3	0,0	0,0	0,0	0,0	0,0	2 837 241,5	0,0	0,0	0,0	0,0	0,0	5 456 798,2	26 392 112,3	
TOTAL	0,0	0,0	95 779 601,7	234 378 349,9	0,0	17 549 131,4	4 232 622,0	10 497 631,1	0,0	0,0	5 131 146,4	0,0	6 237 241,5	0,0	2 346 870,0	455 530,6	543 886,2	27 095 323,0	405 564 065,2			
	0,0%	0,0%	23,4%	57,2%	0,0%	4,3%	1,0%	2,6%	0,0%	0,0%	1,3%	0,0%	1,5%	0,0%	0,6%	0,1%	0,1%	6,6%	100,0%			

MAPA DA FACTURAÇÃO - 2021

MESES	PRESTAÇÃO DE SERVIÇO		CONSTRUÇÃO E MONTAGEM						PRESTAÇÃO DE SERVIÇO, REPARAÇÃO, REVISÃO E MANUTENÇÃO						FABRILS						DIVERSOS					
	VENDA DIRECTA	LICENCIAMENTOS	MEDIA TENSÃO			BAIXA TENSÃO			MEDIA TENSÃO			BAIXA TENSÃO			ELECTROMECANICOS			METALMECANICOS			ALUGUER	TOTAL				
			ESTUDIOS DIAGNOSTICOS PROJECTOS	POSTOS DE TRANSFORMAÇÃO	INSTALAÇÕES	REDES DE DISTRIBUIÇÃO (Km)	REDES DE ILUMINAÇÃO PUBLICA (Km)	INSTALAÇÕES FOTOVOLTAICAS	LINHAS (Km)	REPARAÇÃO DE POSTOS DE TRANSFORMAÇÃO	MANUTENÇÃO DE POSTOS DE TRANSFORMAÇÃO	INSTALAÇÕES	REDES DE DISTRIBUIÇÃO (Km)	REDES DE ILUMINAÇÃO PUBLICA (Km)	INSTALAÇÕES FOTOVOLTAICAS	BOBINAGEM	QUADROS ELECTRICOS	ARMARIOS ASE/APP	FERRAGENS DIVERSAS	CAMAS HOSPITALARES			TAPETES	DESINFECTANTES		
JAN	0,0	0,0	0,0	0,0	0,0	0,0	0,0	0,0	0,0	0,0	0,0	0,0	0,0	0,0	0,0	0,0	0,0	0,0	0,0	0,0	0,0	0,0	0,0	6217272,0	9350774,2	
FEV	0,0	0,0	0,0	0,0	0,0	0,0	0,0	0,0	0,0	0,0	0,0	0,0	0,0	0,0	0,0	0,0	0,0	0,0	0,0	0,0	0,0	0,0	0,0	0,0	109876,0	0,0
MAR	0,0	0,0	0,0	0,0	0,0	0,0	4232622,0	0,0	0,0	0,0	0,0	0,0	0,0	0,0	0,0	0,0	0,0	0,0	0,0	0,0	0,0	0,0	0,0	0,0	6217272,0	12731914,0
ABR	0,0	0,0	0,0	0,0	0,0	0,0	0,0	0,0	0,0	0,0	0,0	0,0	0,0	0,0	0,0	0,0	0,0	0,0	0,0	0,0	0,0	0,0	0,0	0,0	54938,0	0,0
MADO	0,0	0,0	0,0	0,0	0,0	0,0	0,0	0,0	0,0	0,0	0,0	0,0	0,0	0,0	0,0	0,0	0,0	0,0	0,0	0,0	0,0	0,0	0,0	0,0	0,0	289438,0
JUN	0,0	0,0	0,0	61125450,7	203020673,5	0,0	16254565,8	0,0	0,0	0,0	0,0	0,0	0,0	0,0	0,0	0,0	0,0	0,0	0,0	0,0	0,0	0,0	0,0	0,0	0,0	13621529,5
JUL	0,0	0,0	0,0	0,0	0,0	0,0	0,0	0,0	0,0	0,0	0,0	0,0	0,0	0,0	0,0	0,0	0,0	0,0	0,0	0,0	0,0	0,0	0,0	0,0	0,0	280744400,0
AGO	0,0	0,0	0,0	0,0	0,0	0,0	0,0	0,0	0,0	0,0	0,0	0,0	0,0	0,0	0,0	0,0	0,0	0,0	0,0	0,0	0,0	0,0	0,0	0,0	0,0	64030920
SET	0,0	0,0	0,0	40395862,3	50431069,5	0,0	4047753,9	0,0	0,0	0,0	0,0	0,0	0,0	0,0	0,0	0,0	0,0	0,0	0,0	0,0	0,0	0,0	0,0	0,0	0,0	6582279,1
OUT	0,0	0,0	0,0	0,0	0,0	0,0	0,0	0,0	0,0	0,0	0,0	0,0	0,0	0,0	0,0	0,0	0,0	0,0	0,0	0,0	0,0	0,0	0,0	0,0	0,0	99302494,3
NOV	0,0	0,0	0,0	0,0	0,0	0,0	0,0	0,0	0,0	0,0	0,0	0,0	0,0	0,0	0,0	0,0	0,0	0,0	0,0	0,0	0,0	0,0	0,0	0,0	0,0	6217272,0
DEZ	0,0	0,0	0,0	5335724,0	10891878,0	0,0	0,0	0,0	0,0	0,0	0,0	0,0	0,0	0,0	0,0	0,0	0,0	0,0	0,0	0,0	0,0	0,0	0,0	0,0	0,0	581569,9
TOTAL	0,0	0,0	0,0	106847037,0	264345621,0	0,0	20302321,7	4232622,0	0,0	4323579,6	808278,2	17073456,6	64500,0	0,0	6363241,5	0,0	2559957,7	478692,2	543886,2	31272180,0	46483938,7	0,0	0,0	0,0	0,0	0,0
				96,1%	93,7%	0,0%	67,2%	14,0%	0,0%	3,9%	0,3%	6,0%	0,2%	0,0%	71,3%	0,0%	28,7%	46,8%	53,2%	100,0%						

2. CARATERIZAÇÃO DA SITUAÇÃO FINANCEIRA DA EMPRESA

Como acções de relevo destaca-se a nível da fiscalidade a transição do **regime do geral para o regime do IVA- aderência ao regime do IVA aonde** contribuiu com AKZ: 52.032.119,82, tendo beneficiado de um reembolso na ordem de AKZ: 3.653.510,00.

Na rubrica das despesas podemos constatar que os gastos com o pessoal representam 48,08%, onde os salários continuam a ser parcialmente subsidiados pelo instituto empresarial publico, com o fundo mensal de AKZ: 14.647.497,98.

Com vista a redução da dívida contraída com os fornecedores, iniciou-se no decorrer do ano conversações com as empresas Resul e Goldcorp China Ltd, propondo a estes como contrapartida, entre outros, a cedência de aluguer de uma das instalações da empresa.

MAPA PREVISIONAL DE EXPLORAÇÃO 2021		
RUBRICAS	IMPORTÂNCIA	
	2020	2021
1 - RECEITAS BRUTAS	439 024 175,5	599 981 538,9
1.1 - Actividade Principal da Empresa	231 752 658,2	382 468 542,2
1.2 - Actividades Complementares (a)	16 854 043,6	27 095 523,0
1.3 - Subsídio do IGAPE	190 417 473,8	190 417 473,8
2 - Custos de Produção e Administrativos	370 351 411,7	549 345 967,4
2.1 - Despesas com Pessoal (b)	246 365 419,0	264 118 438,7
2.2 - Matérias Primas e Materiais	39 261 648,2	148 232 214,5
2.3. - Taxas e Impostos	23 898 898,8	51 337 765,8
2.4 - Encargos Administrativos (c)	30 751 054,9	65 555 646,4
2.5 - Outros Encargos	30 074 390,9	20 101 902,0
RESULTADO DO EXERCICIO (1-2)	68 672 763,8	50 635 571,5

a) Receitas relacionadas c/ aluguer de instalações

b) Inclui subsídio de alimentação, salários e Assistência Social

c) Inclui gastos c/ despesas com viaturas, deslfeandegamento, outros, despesas bancarias

VIII – CONTRATOS

Mantem-se em vigor o contrato de aluguer das instalações industriais da Mulemba, assinado com a ANGOALISSAR.

Este montante é geralmente canalizado para o asseguramento do Contrato de Seguro de Saúde dos trabalhadores.

IX – INVESTIMENTOS

Nada a assinalar.

X- FINANCIAMENTOS

Neste âmbito, o único Financiamento obtido em anos anteriores e que se mantem em dívida, é o do Banco BNI - Banco de Negócios Internacional, no valor de AKZ: 5.178.812,00.

Este montante foi utilizado para pagamentos a KPMG, pelos serviços de Avaliação Patrimonial da empresa, no âmbito do Processo de Privatização, que seria regularizado no âmbito do processo de compra da sua participação do capital social da ENCEL. De referir que este Banco, desistiu da sua pretensão de acionista.

Entretanto, estão em curso acções para a sua liquidação.

XI – RESPONSABILIDADE SOCIAL

Nada a assinalar.

XII – SEGURANÇA INTERNA

Funcionando, com base no sistema de Autoproteção, sob orientação metodológica da Polícia Nacional, o CSI-Corpo de Segurança Interna, com um efectivo de 33 homens, garante o asseguramento de todas as instalações da empresa, situadas nas Províncias de Luanda, Benguela e Cabinda.

Durante o período em análise, não houve registos de situações anómalas.

XIII – PRIVATIZAÇÃO

Para o próximo ano, (2022) completar-se-á 30 anos, desde que se deu início ao Processo de Privatização da ENCEL, UEE.

Por este facto, é apresentado no Anexo nº 1, deste Relatório, um Balanço deste Processo, de forma a permitir uma reflexão que possa levar quem de direito, a tomada de decisões sobre este importante assunto.

Luanda, 31 de Dezembro de 2021

“Visto e Aprovado em Conselho de Direcção.”

O Director Geral
Daniel Simas



ANEXOS

DOSSIER PRIVATIZAÇÃO DA ENCEL, UEE**ANTECEDENTES – FACTOS RELEVANTES****1992**

Agosto, início do processo de Redimensionamento da ENCEL, após a classificação das empresas estatais realizado pelo GARE, Gabinete de Redimensionamento Empresarial afecto ao Ministério da Indústria e a nomeação da 1ª Comissão de Negociação por Despacho nº 149/92, de 26 de Agosto, do então Ministro das Finanças, Dr. Alcântara Monteiro.

1999

O Conselho Consultivo Alargado do MINEA de 1999, aborda esta questão como resultado das preocupações da generalidade dos trabalhadores da empresa, tendo ficado recomendado que a Direcção do Ministério se pronunciasse sobre o assunto, conforme ficou expresso nas recomendações daquele evento.

2003

No âmbito da estratégia de desenvolvimento do Sector, o então Ministro da Energia e Aguas, Sr. Eng.º B. Vasconcelos, levou a discussão do Conselho Consultivo Restrito de 9.07.03, o Processo de Privatização da ENCEL, que se encontrava paralisado, tendo orientado o seu relançamento e a criação de uma Comissão para analisar e actualizar toda a documentação inerente ao Processo.

2004

O Relatório e as recomendações da referida Comissão foram aprovados em Conselho Consultivo do Ministério da Energia e Aguas e remetidas a 23.07.04 ao Ministério das Finanças, para conclusão do Processo de Privatização da ENCEL.

2006

Em Junho de 2006, foi realizada e concluída uma nova Avaliação Patrimonial realizada pela empresa de consultoria GEPI, adstrita ao Ministério da Industria, por indicação do GARE, Gabinete de Redimensionamento Empresarial, nesta altura já dependente do Ministério das Finanças.

2008

Em Dezembro, após a visita realizada à ENCEL, pela Senhora Ministra da Energia, Eng.ª Emanuela Vieira Lopes, foi novamente orientado o estabelecimento de contactos junto à tutela dos Ministérios das Finanças e da Economia, face a ausência de resposta ao processo, donde resultou uma reacção do G.A.R.E. - Gabinete de Redimensionamento Empresarial, através do ofício nº 17/Gare/2009 de 5.02.09, solicitando informações adicionais, para conclusão do Processo.

2009

Com a criação do Instituto para o Sector Empresarial Público – ISEP, afecto ao Ministério da Coordenação Económica, o *dossier* da Privatização da ENCEL-UEE, passa para seu controlo e são desenvolvidas várias acções visando a preparação do Processo para ser submetido a decisão dos titulares do MINEA e do MCE.

2010

Após vários encontros e sessões de trabalho a nível do ISEP, MCE e MINEA, para acertos do novo figurino de Privatização, consumou-se a 24 de Setembro, a assinatura do Decreto Executivo Conjunto entre os titulares dos Ministérios da Coordenação Económica e da Energia e Águas, que aprovou o referido figurino, modalidades e procedimentos da Privatização da ENCEL, UEE. Este diploma nunca chegou a ser publicado, desconhecendo-se as suas razões.

2013

É publicado o **Decreto Executivo Conjunto nº 417/13, de 17 de Dezembro**, assinado pelos titulares dos Ministérios da Economia e da Energia e Águas, respectivamente Dr. Abraão Gourgel e Engº João B. Borges.

Este Decreto, entre outros aspectos, aprova o Figurino de Privatização, cria uma nova Comissão de Negociação e orienta a contratação de consultoria independente para inventariar e avaliar o património da empresa.

2014

Maio, é publicado o **Despacho nº 1166/14 de 21 de Maio**, do Ministro da Economia, que indica os integrantes da Comissão de Negociação:

1. Miguel José Manuel, representante do Ministério da Economia;
2. Daniel Simas, representante do Ministério da Energia e Águas;
3. Walter Silva, representante da Empresa;

EVOLUÇÃO HISTÓRICA DOS FIGURINOS DE PRIVATIZAÇÃO:

2003	2005	2010	2014
51% - Management Buy Out Gestores da Empresa 20% - Estado 19% - Outros Interesse Privados 10% - Trabalhadores	51% - Equipa de Gestão +BAI (Parceiro Estratégico) 30% - Estado 9% - Outros Interesse Privados 10% - Quadros e Trabalhadores	51% - BNI (Parceiro Estratégico) 21% - Gestores Emp. 10% - Trabalhadores 18% - Outros Interesse Privados	(Aprovado Dec. 417/13) 34% - Parceiro Tecnológico 31% - Gestores, Quadros e Trabalhadores 25% Outros Subscritores 10% - Entidade Bancária

2014

COMISSÃO DE NEGOCIAÇÃO: (RESUMO DOS RELATÓRIOS DE PROGRESSO)

1. Lançamento de Concurso limitado para Avaliação Patrimonial da ENCEL. Foram convidadas as empresas de consultoria estabelecidas no mercado nacional, nomeadamente a Deloitte, KPMG e PWC;

2. A Comissão decidiu atribuir a KPMG a realização da Avaliação Patrimonial, uma vez que as restantes consultoras não apresentaram propostas no prazo estabelecido. Para o efeito foi assinado um contrato entre a KPMG e a ENCEL-UEE, no montante de AKZ - 4.669.600,00. De referir que este valor foi financiado na sua totalidade pelo BNI. O Prazo definido para a conclusão do Estudo foi de 4 semanas;
3. Foram realizadas várias sessões de trabalho com uma equipa de técnicos da KPMG e responsáveis da ENCEL-UEE, com vista a criação das condições necessárias para execução do trabalho, tendo-se

	1ª Semana						2ª Semana					
	01/Dez	02/Dez	03/Dez	04/Dez	05/Dez	06/Dez	07/Dez	08/Dez	09/Dez	10/Dez	11/Dez	12/Dez
	Segunda-Feira	Terça-Feira	Quarta-Feira	Quinta-Feira	Sexta-Feira	Sábado	Domingo	Segunda-Feira	Terça-Feira	Quarta-Feira	Quinta-Feira	Sexta-Feira
Localização	Luanda	Cabinda	Bengo	Cuanza-Sul/ Benguela	Cuanza-Sul/ Benguela			Luanda	Luanda	Luanda	Luanda	Luanda
Forma de deslocação	n.a.	Avião	Viatura	Viatura	Viatura			Viatura	n.a.	n.a.	n.a.	n.a.
Notas	(a)	(b)		(c)	(c)			(d)	(e)	(e)	(e)	(e)

(a) Reunião Inicial de preparação nas instalações da ENCEL

(b) Ida e vinda no mesmo dia. Se não for possível regresso a Luanda no primeiro voo do dia 3 de Dezembro (quarta-feira)

(c) Na ida para Benguela procede-se à visita às Instalações no Cuanza-Sul

4. também aprovado o respectivo Cronograma, que teve como início o dia 1.12.14, conforme se se pode ver a seguir:
5. As visitas e levantamentos das instalações, acompanhadas por técnicos e responsáveis da ENCEL-UEE, foram realizadas nas Províncias de Luanda, Bengo, K. Sul, Benguela e Cabinda. As mesmas decorreram da melhor maneira e sem imprevistos, tendo a Comissão colhido as melhores impressões sobre o seu estado de conservação e de manutenção, bem como das condições de arrumação e de segurança.
6. O programa terminou a 12 de Dezembro, portanto foi cumprindo o prazo estabelecido;
7. Foram recepcionadas a partir de 29 de Dezembro, as primeiras versões (Draft's) das Avaliações de 5 instalações, das 8 previstas;

2015

1. As primeiras versões das Avaliações, permitiram a Comissão a elaboração do "Draft" final, do qual se destacam os seguintes itens que incorporaram o Processo de Avaliação:

Nº	DESCRIÇÃO	VALOR (USD)
1	Activos Imobiliários (Terrenos e Imóveis)	14.119.600
2	Equipamentos Industriais	106.800
3	Outros Activos	
	TOTAL	14.226.400

2. Este montante reflecte o valor dos Activos Patrimoniais da ENCEL-UEE calculados naquela altura;
3. Por existirem determinados activos imobiliários que integram a estrutura patrimonial da empresa, que não se encontravam registados nas Repartições Fiscais, por inexistência de documentação, (Armazém em Luanda e Área Fabril em Benguela) a Comissão elaborou um ofício a Direcção Nacional do Património do Estado do Ministério das Finanças, a solicitar o seu respectivo registo;

4. Terminada a fase da Avaliação Patrimonial, a Comissão submeteu a Sua Exa. Sr. Ministro da Economia o Relatório final para as pertinentes orientações sobre o assunto.
5. A Comissão considerou estarem as condições criadas para se iniciar a fase seguinte, a da negociação com os promitentes-compradores, nos termos do figurino aprovado pelo Decreto Executivo Conjunto nº 417/13, de 17 de Dezembro.
De referir que até então, a Comissão não tinha conhecimento oficial, da identidade do promitente(s) - comprador (es), particularmente no que se referia a parceria tecnológica.
6. Entretanto a Comissão recebeu através do BNI, Banco de Negócios Internacional, uma carta proveniente do Grupo Empresarial DSt, na qual manifestava o seu interesse em participar do Processo de Privatização, formando para o efeito, uma parceria estratégica com este Banco.
7. Em face disto, a Comissão acolheu favoravelmente esta pretensão e solicitou a Sua Exa. Sr. Ministro da Economia a devida anuência para as pertinentes acções negociais, tendo este autorizado, permitindo assim a sequência normal deste Processo.
8. O Processo de Privatização da ENCEL – UEE, já se encontrava na fase da negociação do valor da alienação patrimonial (USD - 14.119.600,00), com as entidades adjudicatárias envolvidas, dentre as quais, se integra o BNI-Banco de Negócios Internacional.
9. A Comissão de Negociação, submeteu o Relatório da Avaliação Patrimonial, para os Parceiros, nomeadamente, BNI, DST Group e PRAXIS, para pronunciamento, no prazo máximo de 8 dias, para que pudesse concluir de forma célere a abordagem desta fase de negociação.
10. O ano de 2015, terminou, sem qualquer resposta as cartas dirigidas aos parceiros atrás referidos.

2016

- Não se registou qualquer actividade da Comissão de Negociação durante todo este ano.

2017

- Os promitentes-compradores, continuam sem se pronunciar quanto ao Relatório de Avaliação Patrimonial;
- Através do ISEP, recebe-se a informação verbal quer a empresa PRAXIS, promitente compradora dos 25% (outros subscritores), assumiria também o papel de parceiro tecnológico (34%), podendo passar a controlar 59% do capital da empresa;
- Orientação do ISEP, para a constituição de uma empresa que representasse o bloco Gestão-Quadros-Trabalhadores (14% + 7% + 19% = 31 %), no processo de Privatização;
- Realização de reuniões e assembleia, para escolha/eleição de representantes dos interesses do bloco Gestão-Quadros-Trabalhadores e a criação da empresa SOPATE, Soc.de Participações dos Trabalhadores da ENCEL, LDA;
- Entrega nos primeiros dias do mês de Agosto, pelo Ministério da Economia, do “Auto de Adjudicação” do Processo de Privatização da ENCEL-UEE, a empresa PRAXIS, para assinatura;

- Realização da Reunião de emergência Â 9 de Agosto, sobre o Processo de Privatização da ENCEL-UEE, no Ministério da Economia, a pedido do Ministro da Energia e Aguas, com o Ministro da Economia, direcção do ISEP e Comissão de Negociação;
- De acordo com uma das conclusões desta reunião, foi orientado o reenvio ao MINEA, da lista da Equipa de Gestão, Quadros e Trabalhadores, actualizada (Carta nº 200/ENCEL/DG/17 de 10.08.17);
- Após o Processo Eleitoral e constituição do novo Executivo, nada se registou relativamente ao Processo de Privatização da ENCEL;

2018

- Entretanto neste período, o Ministério das Finanças, através do **IGAPE**, foi chamado a prosseguir as atribuições de apoiar o executivo nos domínios da regulamentação e acompanhamento da gestão das empresas do sector Empresarial Público, bem como executar a política e o programa de privatizações, reestruturação, gestão e controlo das participações do Estado.
- O IGAPE aprova as Contas de 2018 da ENCEL sem reservas.
- Não se registou qualquer actividade sobre a Privatização.

2019

- O **IGAPE** publica no Jornal de Angola, de 11.08.19, a Lista das empresas a Privatizar, não estando a ENCEL incluída.
- Ainda no Jornal de Angola é publicado em 9.09.19, uma entrevista do PCA do **IGAPE** que entre outros aspectos, a anuncia que as Privatizações abrangerão também empresas do Sector da Energia e Aguas.
- Nota de realce ao facto da ENCEL-UEE, constar na publicação do **IGAPE**, a **Lista das 30 Empresas com Contas Aprovadas em 2018**, com Reservas (por motivos alheios a empresa).
- Não se registou qualquer actividade sobre a Privatização.

2020

- ENCEL entre as empresas com contas de 2019 aprovadas com reservas.
- Não se registou qualquer actividade sobre a Privatização.

2021

- Não se registou qualquer actividade sobre a Privatização.

CONCLUSÕES E RECOMENDAÇÕES:

CONCLUSÕES:

- 1) O Processo de Privatização da ENCEL - UEE, continua por se concretizar a cerca de **30 anos** (+1/4 de Século);
- 2) Os trabalhadores e Quadros que tinham em média 35 anos de idade, no início deste processo, têm hoje mais de 60 anos. Este cenário, segundo a sua visão, quase que anula as suas perspetivas legítimas;

- 3) O arrastamento desta situação, tem-se traduzido em **prejuízos consideráveis a Empresa, quer no que se refere ao desenvolvimento humano**, (ausência de formação e evolução profissional, insatisfação social, abandono de técnicos, etc.) como pela **não actualização tecnológica** (ausência de investimentos para actualização dos equipamentos e máquinas, etc.);
- 4) Todo o processo técnico necessário para a Privatização da Empresa, está a muito concluído. Esta nova fase de indefinições, que se assiste desde os finais de 2015, acrescida do factor crise, tem naturalmente consequências, como a desvalorização patrimonial, o desinteresse dos potenciais parceiros, a perda paulatina de mercado, entre outros aspectos.

RECOMENDAÇÕES:

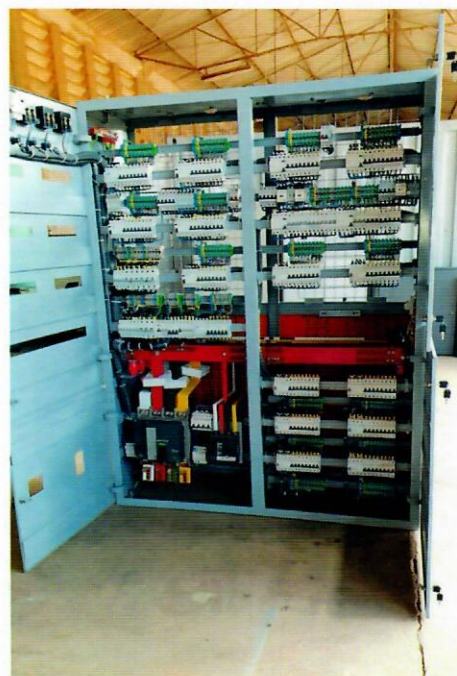
- 1) Que se redefina o mais urgente possível, o Processo de Privatização da ENCEL-UEE;
- 2) Que a tutela do MINEA, mantenha através das empresas do Sector o apoio a ENCEL-UEE, para execução de serviços/empreitadas, de acordo com a sua experiência e capacidade;
- 3) Que não se perca de vista a possibilidade de participação dos trabalhadores, Quadros e Gestão, no processo de Privatização, através da sua inclusão no figurino a ser actualizado no âmbito das novas políticas sobre esta matéria;

Actualizado à 31 de Dezembro de 2021

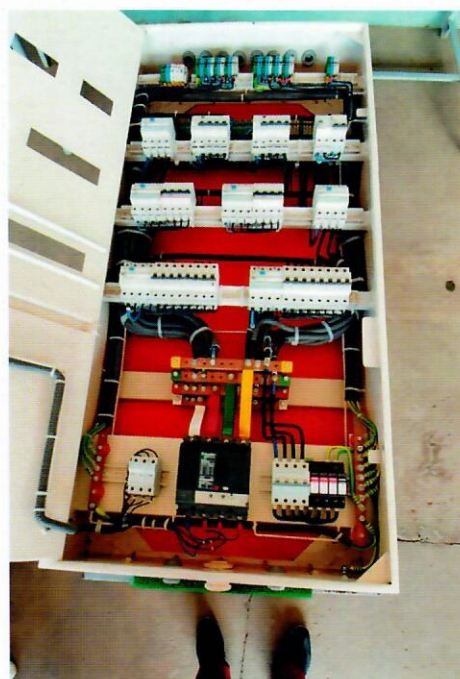
FABRICOS ELECTROMECAÑICOS



QGBT - Quadro Geral de Baixa Tensão



QGBT(Aberto)



Quadro de AVAC (Aberto)



Quadro de AVAC



06 de Maio

1982 - 2022

"PRESENTE NA ELECTRIFICAÇÃO DO PAÍS"

www.encel.co.ao